

# Koi Club Sweden

Medlemstidning nr 4, 2017    Pris lösnnummer: 65 kr



*God jul och gott nytt år!*

Aktivitetsdagen och  
inbjudan till årsmöte  
Vinter igen  
Dammbesök Lidingö och Täby  
Återbesök i Nyköping  
"Diket" i Kungsängen  
Vinter och planering i Knivsta  
"Vad är det där" – en koiguide

[www.koiclubsweden.se](http://www.koiclubsweden.se)



www.koisan.dk



# Do it once - do it with Koi Consult

No 1 in topgrade koi and advanced filter techniques



Thomas Bohsen +45 4027 9703  
Louise Rasmussen +45 2851 8277  
Fuglagervej 4, 4200 Slagelse Denmark



## Koi Club Sweden

### Styrelsen

**Ordförande och ansvarig utgivare för tidningen:** Britt-Marie Wallinder, Skansvägen 14, 136 70 Vendelsö.

E-post: [bm.wallinder@telia.com](mailto:bm.wallinder@telia.com)

**Vice ordförande:** Patrik Martinell.

**Kassör:** Martin Franzén.

**Sekreterare:** Christina Lindström.

### Ledamöter:

Theres Andersson, Barbro Eriksson och Anita Wärme.

**Suppleanter:** Kjell Lindström, Sören Wallinder, webbmaster, och Christina Jacobsson, redaktör.

E-post: [chris.jacobsson@comhem.se](mailto:chris.jacobsson@comhem.se)

**Revisorer:** Roland Olsson, Nils-Erik Ekegren.

Ersättare: Richard Mauritzon.

Valberedning: Björn Karlsson, Sten Remahl.

**Organisationsnummer:** 802405-4093

**PlusGiro:** 123 25 62-7

**Hemsida:** [www.koiclubsweden.se](http://www.koiclubsweden.se)

**E-post:** [info@koiclubsweden.se](mailto:info@koiclubsweden.se)

**Medlemsavgiften är 250 kr per år och familj.**

Klubbens plusgiro är 123 25 62-7.

Ange ditt namn, adress, telefon och e-post-adress eftersom ett av syftena med klubben är att skapa ett kontaktnät av koivänner.

### Tidningen

kommer med 4 nr per år och ingår i medlemsavgiften. Den skickas utan kostnad till föreningens medlemmar. Den säljs även vid föreningens olika evenemang och kan också rekvireras från: [info@koiclubsweden.se](mailto:info@koiclubsweden.se).

Kostnad för icke medlemmar är 65 kronor per nummer.

### Planerad utgivning av tidningen 2018

är mars, juni, september och december.

Manusstoppen infaller den 15 februari,

9 maj, 16 augusti och 14 november.



[www.koiclubsweden.se](http://www.koiclubsweden.se)

Omslagsbild: Koi i Japan. Foto: Richard Mauritzon.

## Ordföranden har ordet

### Hej alla Koi-medlemmar!

Ännu en sommar har passerat för oss alla, med många aktiviteter i koi-klubben. I år har vi haft två koidagar, många inspirerande dammbesök och en fin presentation av Japanresan på aktivitetssdagen i november.



Sverigeresan norrut i somras blev inte av på grund av min sjukdom. Vi planerar för att göra den året som kommer.

Styrelsen har även fullt upp med övrig planering för nästa år. Årsmötet, trädgårdsmässan, dammbesök, resor med mera. Ja, det är mycket som kommer att hända. Vi firar ju 20-årsjubileum 2018 – det kommer vi givetvis att uppmärksamma.

Det är många eldsjälar som har arbetat under de här 20 åren för att koiklubben har blivit vad den är i dag. Tack alla ni som har arbetat med koiklubben de här åren och tack i förskott för kommande års eldsjäl!

Vi hörs och ses,

**Britt-Marie**

[www.koiclubsweden.se](http://www.koiclubsweden.se)



### Jubileumskalender + kallelse och inbetalningskort

Med denna tidning får du dels en jubileumskalender för att hela 2018 tänka på att Koi Club Sweden fyller 20 år, dels kallelsen till årsmötet den 18 mars inklusive inbetalningskort för 2018. Närmare information om årsmötet i nästa nr av tidningen.

© Koi Club Sweden och respektive författare/fotograf.



**Förr eller senare blir det läckage!  
Dessa produkter hjälper. Stänger av pumpen  
automatiskt. Kan larma. Går att göra det mesta!  
Perfekt till trumfilter och backspoling  
Automatiskt vattenbyte.**



**Biochips med en yta 3-4 ggr större än  
k1 media.**



På [www.Koibutiken.se](http://www.Koibutiken.se) och under  
Fri fraktkategorin finner ni fler produkter med fri frakt.



0486-21404 & 0738-320577

## Årets aktivitetsdag

Foto: Sören Wallinder

Den 19 november samlades ett gäng på närmare 30 personer hemma hos ordföranden Britt-Marie Wallinder och hennes Sören.

Där fick vi, förutom att vi drack kaffe och åt hembakt, ta del av minnen från den Japan-resa som koiklubben tillsammans med Olle Fernström arrangerade i oktober.

Richard Mauritzon och Roland Olsson hade tillsammans tagit ett par tusen bilder; vi tittade inte på alla men många. Richard berättade till bilderna med inpass då och då från Olle och Roland och för att svara på frågor från åhörarna.

De som inte kunde närvara den 19:e får ta del av reseminnen i tidningen i stället med början i nästa nummer.

Tusen tack för visningen, Richard och Roland, och tack Britt-Marie och Sören för gästfriheten!



## Årsmöte den 18 mars i Fjärilshuset – välkommen!



Till årsmötet 2018 ville styrelsen hitta en annorlunda lokal och valet föll på Fjärilshuset i Hagaparken. Vi startar mötet vid stängningsdags, cirka 16.30-17.

I skrivande stund pågår förhandlingar med Fjärilshuset angående förtäring så vi återkommer med detaljer i tidning nr 1/2018 som kommer ut i början av mars. Tills dess: boka in den 18:e i almanackan och känn dig välkommen!

## Vi behöver vara fler i montern på trädgårdsmässan 22-25 mars

Några behövs för att bygga upp montern under tisdagen och onsdagen samt ett gäng som kan plocka ihop montern på söndagen. Och så behövs förstås koifolk till trevlig samvaro i montern, antingen på ett förmiddags- eller ett eftermiddagspass torsdag-fredag-lördag-söndag. Det här är vår chans att locka nya medlemmar.

Hör av dig till [info@koiclubsweden.se](mailto:info@koiclubsweden.se) när du kan komma!





fontäner  
DAMMAR  
statyer  
DESIGN

1997–2017  
20-ÅRS  
JUBILEUM

GARDEN  
AQUATICA  
EST 1997

TEL +46 8 500 227 27 27 www.gardenaquatica.com

## Vinter. Igen.

Text: Christina J + från Mona och Stefan Malms hemsida

*Vinter i repris. Ja, både själva vintern och några vinterkom-ihåg går i repris. Det är ju inte dammägarens favoritårstid precis.*

Om du har kvar fiskarna i dammen har du förhoppningsvis rengjort den ordentligt och gjort ett stort vattenbyte inför vintern.

Låt gärna pump och filter fortsätta vara igång om du kan, men flytta upp pumpen närmare ytan så cirkulationen minskar (om du har den typen av pump). Fiskarna söker sig ofta till botten när det blir kallare. Att hålla sig i rörelse när det blir kallt tar energi. Därför är det också bra att låta pumpen "sakta ned", flera pumpar har automatik för detta. Annars köper man en varvtalsregulator, den kostar inte mycket.

Luftpump behöver vara igång för att säkerställa att yt-vattnet aldrig fryser. Det måste alltid finnas öppet vatten för att vädra ut eventuella gaser.

En värmekabel på botten är ett ganska billigt sätt att försäkra sig om att det inte blir alltför kallt i dammen.

Det går bra att mata fiskarna ned till cirka 8 grader, gärna med ett speciellt höst- och vårfoder (Wheat-Germ) som är lättare för fiskarna att smälta när det är kallare i vattnet. Det märks ofta på dem att de blir ganska ointresserade av mat när det blir kallare.

De flesta som övervintrar sina fiskar ute täcker dammen med skyddande material på olika sätt. Det kan vara frigolit eller dubbel bubbplast (med vädringsöppning). Låt det vara en luftspalt mellan vattnet och frigoliten; sänk vattentytan något om is skulle bildas på ytan. Man kan även lägga träreglar tvärs över dammen och på dem ha frigolit eller korrugerad plast. Eller så bygger man ett "tak" över dammen av träreglar och hänger över presenningar. I "tältet" är det gott om luft och vattnet fryser inte.

Sen finns det de som har ett stort garage eller källare där det får rum en stor tank för vinterförvaring. Är den inte stor blir det ganska mycket jobb med att byta vatten, vilket kommer att behövas när vattnet är varmare.

**Stefan Malm** berättar på sin hemsida **MoSt Koi** ([www.mostkoi.se](http://www.mostkoi.se)) hur han och Mona gör med sin Skånedamm på vintern. En mycket *förkortad version* följer här tillsammans med en bild på deras vintertäckning:

**"Alla dammar har olika förutsättningar:** form, djup, mängd vatten, växter/inte växter, bottensediment och stenar eller "ren" koidamm. Vi har även väldigt olika temperaturer beroende var vi bor och sen är vattenkvaliteten aldrig densamma i två olika dammar.

Så jag tänker bara ge personliga tips om hur jag tänker.

Många koiägare tar in sina koi på vintern. Men det finns även de, inklusive oss, som låter dem gå kvar ute. Men oftast då med tilläggsvarme och/eller överbyggnad på dammen för att hålla i alla fall 5-8 grader. Vi bygger varje höst en polytunnel (se bild) över dammen men vi har även

vår filteranläggning i garaget som vi har stödvärme i om det blir kallt längre perioder.

Personligen försöker jag undvika under 8 grader, för blir det kallare än så blir det väldigt tufft för fiskarna att överleva. En myt som måste slås hål på är att fisken "går i dvala", det är struntprat. De försöker helt enkelt överleva. När vi är nere på 8 grader i vår damm, vilar våra koi också, så frågan är hur trevligt är det vid kanske 2 plusgrader som vissa stackare får uppleva....?

Många koiveterinärer varnar också att vid 5 grader och under kan bl.a. simblåsan ta stryk. (Ju större och äldre koi, desto större risk.) Det är därför man på vårkanten, när vattnet börjar värmas upp av solen, ibland ser koi som inte kan hålla balansen längre. Den tippar, men puttar man på den simmar den raskt iväg på rätt köl igen. Vad att göra? Ska man försöka rädda en koi med trasig simblåsa (det går faktiskt ibland) är framför allt värme viktigast för den, även tillsammans med salt. Men igen, det är dumt att ut-sätta sina koi för den kylan och risken att detta händer.

Om man läser mellan raderna kan man tro att jag förespråkar att man bör ta in sina koi. Men det kan jag inte säga och det vill jag inte heller. Ibland är det faktiskt en större risk att ta in sina koi om man inte har hundra koll på läget. Mindre vattenvolym kräver skötsel, precis som alla vattenvolymer, fast svängningarna i mindre vattenvolym går så mycket fortare. (Enkelt sagt "förbrukas" vattnet, blir smutsigt och pH kan snabbt förändras.)

Vattenbyten är extremt viktiga i små förvaringstankar, liksom fungerande filter. För det är en annan bit många glömmer bort. Filter är dammens hjärta och det är via filtret som man sköter om sin koi egentligen. Lika viktigt inne som ute!"



Foto: Stefan Malm

*Vi återkommer till vintern längre fram i tidningen. Men först några härliga sommarminnen på de följande uppslagen.*



## Dammbesök den 16 juli, på Lidingö och (nästa uppslag) i Täby



På sydostsidan av Lidingö bor *Christina och Hans Hebert* som tar emot oss en härlig sommar dag.

Intresset för damm väcktes 1998 efter Christinas och Hans första gemensamma besök i Japan. En mindre damm med gulfiskar byggdes därefter i en skrevla på tomt.

Familjen har bott här på Lidingö i många år, men när barnen flyttat hemifrån kändes det gamla huset både för stort och för omodernt.



*Christina och Hans* kom på idén att stycka av sin stora tomt och bygga ett nytt hus, mer anpassat till de nya behoven. Skogstomten är högt belägen och ligger ovanför den gamla fastigheten. Den tidigare dammen låg dessvärre på uppfarten till det nya huset och måste tas bort, vilket var ett väldigt jobbigt beslut.

År 2000 flyttade de in i det nya moderna huset. Tankarna på en ny damm fanns hela tiden, men var?

## forts. dammbesök 16 juli

Text: Barbro Eriksson, foto: Elina Jalenius

Efter att en stödmur mot grannfastigheten byggdes och tomten planades ut kunde så dammen äntligen anläggas 2011 i ena tomthörnan.

Här simmar nu 9 koi i en 5-6 m<sup>3</sup> stor damm (ytmått 7x5m). En porlande bäck letar sig från slänten ner till dammen som på djupaste stället är 1 m och beklädd med gummiduk.

Vid kanterna växer bland annat strandiris, hästsvans, bäckveronika, kalla och kabbeleka samt i vattenspegeln flyter näckrosor, musselblomma och vattenhyacint. Fiskarna bor kvar i dammen över vintern.

Reningen ligger gömd bland buskar. Filtret är en Bioclear 15000 med UV-ljus på 36 W och pumpen en Vortech x 8000.

Om något skulle göras annorlunda är det med bottenavlopp samt en bredare sumpzon, konstaterar de.



En utbyggnad planeras med en mindre damm ovanför den befintliga. De två dammarna kommer också att bindas ihop genom att bäcken förlängs i slänten.

Besöket avslutades med kaffe på altanen samtidigt som vi njöt av den fantastiska utsikten över farleden in till Stockholm. Ett stort tack för att vi cirka 40 personer fick komma på besök!



forts. nästa uppslag





**Andra besöket för dagen** var hos Tom och Monica Ericsson i Täby. Tom har alltid varit intresserad av akvariefisk, det började för drygt 60 år sedan och gäller fortfarande.

1991 byggdes första dammen med koi och guldfisk vid sommarstugan, men det var svårt att hålla fisk på grund av vinterförvaringen. I dag finns där tre dammar utan fisk.



**Huset i Täby** ligger i ett tättbebyggt område och tomterna är mycket små. Tom och Monica visar att man ändå kan få plats med damm för fisk och många växter genom smarta lösningar. Dammen i Täby anlades 1997 och planerades för koi från början. Den har en volym på 7 m<sup>3</sup> (ytmått 3 x 4 m) och är beklädd med gummiduk utan bottenavlopp.

Dammen upplevs som en tjärn, mörk och djup med sina 1,5 m. Delar av vattenytan är överdäckad med ett altangolv för att utnyttja tomten. Här under däckat gillar fiskarna att bara stå, eller beta från en stubbe med "vattenmossa". Det finns i dag 3 koi och ett 20-tal guldfiskar.

I dammen växer vattenpest och runt om i trädgården finns perenner, buskar och massor med kaktusar.

Filterkonstruktionen är ett hemmabygge som består av två vattentunnor hopkopplade i parallella system. Som filtermaterial är det lecakulor och skumgummi i den ena och papiljotter som grund, filtervadd och skumgummi i den andra, på våren även med UV-lampa.

Pump är en Vortech x13000 under sommaren.

Fiskarna övervintrar i dammen som täcks med 20 mm kanalplast. Två stycken doppvärmare med låg temperatur (strax under 8 °C) håller värmen och pumpen under sommaren byts till Green line 35 W.



Redaktören vill gärna tillägga att hon aldrig sett så många kaktusar i ett privat hem tidigare. Man fick ta svängarna försiktigt ut genom altandörren så ingen kaktus anfall. De täckte både bord och väggar. Imponerande.



**Inomhus finns också** udda lösningar, en växtvägg ovanför ett stort akvarium på 1 000 liter. Akvariets rening sitter i garaget på andra sidan av väggen vilket gör allt ljudlöst. Bakom växterna finns det flera lager av cellplast med kanaler.

Det renade vattnet släpps ut i överkant av skivorna och rinner igenom kanalerna ner till akvariet. Växterna har ingen jord utan sitter i cellplastskivorna och får sin näring via fiskarna.

**Tack** Tom och Monica för att vi i mindre grupper fick komma och se era spännande lösningar, damm och trädgård!





Koiklubben var hos Marianne och Sune sommaren 2015. Egentligen skulle dammen varit klar förra sommaren men det kommer lätt andra saker emellan. Nu var det dags att kolla in vad som hänt!



Den 30 augusti var vallen klar! Foto: Sune Renström



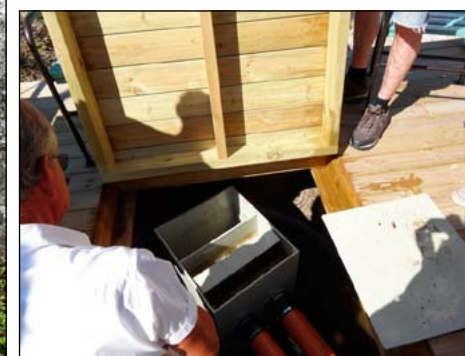
Det finns flera platser att sitta och fika på, och det gjorde vi. Eller bara slå sig ned en stund och se ut över vattnet.

**Dammen har blivit** betydligt större sedan sist och utökats lite åt ena hållet för att få rum med pumpar och filter. Ett trädäck, som samtidigt bildar en överbyggnad över vattnet, har också tillkommit och det är därifrån, genom en lucka, man kommer ner för att kolla tekniken (se bild till höger). På ett helt annat ställe på tomten står ytterligare ett filter med en "midja".

För att det skulle gå att se dammen från fönstret fick Marianne och Sune tänka om; en liten gjuten vall med gummiduk har tillkommit för att allt skulle funka maximalt.

Vatten strilar över berget på ena sidan och fiskarna ser ut att trivas bra men man ser inte så mycket av dem när vi är på besök. Ynglen som gick i ett akvarium (nr 4/2015) var tyvärr inte koi utan visade sig vara guldfiskyngel. Det finns en del sådana också.

Som vi berättade i nr 3/2015 blev Marianne och Sune själva förvånade när de upptäckte allt berg under gräsmattan när de skulle utvidga den dåvarande dammen. Så projektet växte rejält.



*Sune får själv berätta om pumpar och filter – jag hade svårt att hänga med i svängarna...*

"Luftpump HAP-120 till lufthättan, går hela året så det är isfritt på vintern.

Från bottenavloppet med lufthätta sugts vattnet från dammen till filtret, Filtreco Sieve 2, under träbryggan med hjälp av vattenpump H18000Eco vidare till Superbead "med midja".

Därifrån leds det renade vattnet vidare till vattenfallet och ner i dammen. Från skimmern via filtret med hjälp av vattenpump H12000Eco vidare till UVC Budget Flex T5 75W som sedan leds tillbaka via en 10 meter lång slang för att få cirkulation i dammen.

**Vallen mot huset** är gjuten och täckt med gummiduk som limmats med Super Strong Fix & Seal ned mot berget och täckt med Hey'DI K11 waterproofer, för att minimera läckage. Detsamma användes för att täta mellan berget och muren under bryggan.

Dammen är även belyst med tre ledlampor som är dimbara med en sändare, samt en rökmaskin som bor under bryggan och är igång i gryning och skymning. Djupaste stället i dammen är ungefär 1,7 meter.

**Antal fiskar** i dammen är ungefär 30-40 koiar varav 3 stora kommit från en liten damm på ett äldreboende. Dessutom cirka 10 stora guldfiskar och en massa yngel i olika storlekar. Ungefär 5 guldidar. Fiskbeståndet är lite oklart på grund av tjuvfiskande häger"jäkel"."



## Välkommen till Koi Huddinge!

Vi har öppet alla dagar året runt för försäljning av dammtillbehör, Koifoder, filter, syrepumpar, slangar, UV-lampor, rör, kopplingar, bottenavlopp m.m.

Nu har vi fått ny leverans av Koi, Guldfisk och stör.

### Beadfilter för dammar med Koi



Max volym fisk	200 kg	135 kg	80 kg	50 kg	35 kg
Vårt pris	16.700 kr	12.700 kr	9.500 kr	8.300 kr	7.100 kr

### Prova vårt Koi- och Störfoder

**Koi Staple**, 34 % protein

	2 kg	150:-
	4 kg	250:-
	15 kg	800:-

**Top Sturgeon**, 47 % protein

	2 kg	200:-
	4 kg	350:-
	6 kg	550:-
	25 kg	1.500:-

**Koi Wheat Germ**, 37 % protein

	2 kg	200:-
	4 kg	350:-
	15 kg	900:-

**Top Koi**, 51 % protein

	2 kg	300:-
	4 kg	550:-
	15 kg	1.500:-

**Koi Mix OSW**, 40 % protein

	2 kg	250:-
	4 kg	450:-
	15 kg	1.200:-



För innehållsdeklaration se nedanstående hemsida

<http://www.coppens.eu/nl/visvoer/group/koi-voer>

## Nyhet!!! Superflow Techno Pro

Justerbara pumpar med extremt låg energiförbrukning



Superflow Techno Pro kan regleras i 23 steg. Energiförbrukningen ändras liksom flödet

Modell	Max lyfthöjd	Flöde mellan	Energi-förbrukning	Vårt pris
10000	5,0 m	9200/4200	85/15 W	2 200 kr
20000	6,5 m	19800/9300	187/34 W	2 900 kr
30000	9,6 m	29000/12000	385/45 W	3 400 kr

Besök oss på Alunvägen 5 i Huddinge eller på nätet [www.koihuddinge.se](http://www.koihuddinge.se).

Öppet alla dagar 9.00 – 19.00 (ring gärna före besök)

Koi Huddinge, Alunvägen 5, SE-141 34 Huddinge

[info@koihuddinge.se](mailto:info@koihuddinge.se) Telefon +46(0)8-711 33 82 eller +46(0)70- 495 45 17

## forts. återbesök Nyköping

Foto: Patrik Martinell, Lena Hinnelund



Många fina detaljer på alla möjliga ställen. Som till exempel den här pumpen med hink.



Sune och Marianne. Från dem åkte vi sedan vidare till Nävekvärn och Yvonne & J-O Thunberg. Det berättar vi om i nästa nummer av tidningen.

Eller grodprinsen som ligger och solar sig på klippan.



En rugge kärleksört nedanför trappan och krukor på trappstegen.



Fetbladsväxter i skarven mellan plattor och berg.



Den här oskarpa bilden har redaktören själv tagit i jakt på fiskbilder. Ingen skugga må falla på fotografierna. I en stor damm har fiskarna lätt att slinka iväg när man höjer kameran.



## Dikesaktuellt från Olof i Kungsängen

Text: och foto: Olof Olsson

Olof Olsson i Kungsängen har vi följt sedan 2015 när vi var på dammbesök honom med familj i september. Det skrev vi om i tidning nr 1/2016. Då hade han påbörjat ett stort nytt dammprojekt som vi gärna följer.



Vintern 2015 försökte Olof elda bort den envisa stubben.



### Äntligen gjutet!

Dammen har varit på gång länge, flera år. Det har tagit sin tid att gräva för hand, att få bort en väldigt envis tallstubbe och att bygga en cirka 25 meter lång gjutform.

Det känns enormt skönt att nu, i början av november, ha hunnit gjuta innan vinterkylan.



Formen halvfärdig.

## forts. diket

Detta är alltså min andra damm, även denna är gjord av betong. Den första är på cirka 12 kubikmeter, medan denna blir ungefär tre gånger större.

Första dammen var föremål för dammbesök från koiklubben i september 2015 och jag skrev om den i tidningen nr 1/2016.

Den bärande idén med den nya dammen är att, som ena sidan av dammen, utnyttja en på tomten centralt belägen berghäll. Där tidigare gräsmatta, rabatt och en stor tall mötte hällen, har jag grävt ett upp till 1,5 meter djupt, 6 meter långt och 2,5 meter brett "dike" närmast hällen.

Detta blir dammens djupdel. Bortom det blir det en något större grunddel som blir cirka 50 cm djup. Total yta på dammen är runt 40 kvadratmeter.



Bergsskrevan innan formen började byggas.

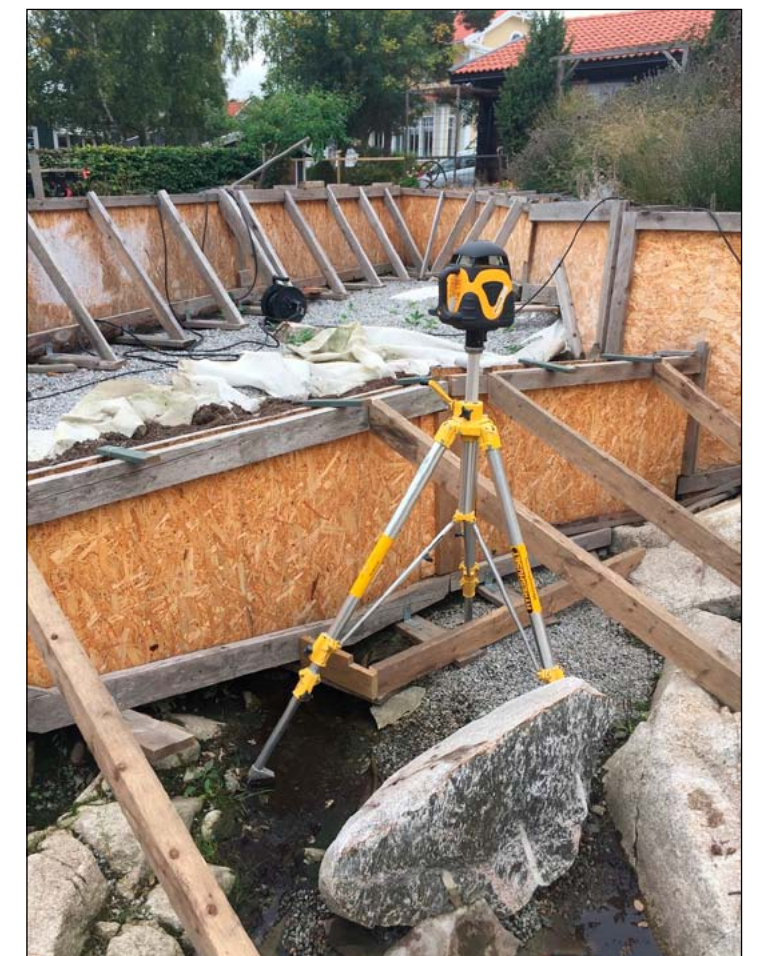
Ett mål har varit att bevara så mycket av berget som möjligt och bara gjuta bottenplatta och kant där det inte finns berg.

Delar av gjutformen är hängande för att gjuta både botten och kant sammanhängande och samtidigt. Med rätt konsistens på betongen fungerade det bra.

Jag beställde 5 kubikmeter betong som pumpades drygt 20 m i en kran till formen. När jag rivit formen kommer jag, till våren, att behöva komplettera med lite betong där formstöttor m.m. har funnits. Även en del sprickor i berget kommer troligen att behöva tätas. Jag kommer nog också att mura en kant av granitsten som avslutning runt hela betongkanten.

Målet är att ha dammen i drift med växter och – ja, vad mer? – till försommaren.

Tack, Olof, för rapporten! Det är jätteroligt och intressant att få följa olika dammbyggen och naturligtvis ser vi i koiklubben fram mot att få besöka dig igen när du känner att du börjar bli färdig. Kanske rentav sommaren 2018?





## Vinterrapport från familjen "att flytta en trädgård" Ahlstrand



### Förberedelser för rotzonsfilter/våtmark

Under hösten 2017 har vi påbörjat förberedelser för ett rotzonsfilter/våtmark på 15-20 kvm och ytterligare en bäck.

Efter att ha mätt upp och jämnat ut marken murade vi en stadig kant. Så fort våren kommer ska vi lägga dit en gummiduk. Botten kommer vi sedan att täcka med japan-

matta som vi låter växterna få fäste i. Vår tanke är att använda våtmarken för att själva driva upp växter vi vill ha i eller runt dammarna. Därför kommer japanmattan att kapas upp i mindre bitar så att man kan lyfta ut en bit som är full med växter och sedan lägga dit en ny bit japanmatta.



## forts. vinterrapport

Text och foto: Kerstin Ivarson Ahlstrand



För att snabba på processen att driva upp egna växter har vi även tagit in många växter i stallet.

**Mycket återstår** att göra. Framför allt vill jag (Kerstin) börja få ordning runt dammarna, plantera växter och flytta in filterhuset i en lada.

Vår uteplats behöver byggas om så att vi kan sitta ute

och njuta av porlande vatten, surrande insekter och badande fåglar. Trollsländor och fladdermöss hittade vår damm i höstas och jagar gärna över dammarna.

Och i koiklubben följer vi med stort intresse den här trädgårdsflytten och dammbyggena. Tack, Kerstin!



## Vad är det där?

Text och foto: Mona och Stefan Malm

**Vad är det där?** heter en guide i flera delar på *MostKois* hemsida hos Mona och Stefan Malm. Vi har fått lov att ta del av den i tidningen men det blir i något förkortad form.

I tidningen börjar vi inte med de mest bekanta koivarieteterna utan kommer att kasta oss in i *metallic-gruppen*. Här följer först en inledning från Malms, på nästa sida blir det metallic.

**Det finns en uppsjö** av färgkombinationer av koi. De delas in i grupper, precis som hundar, och det kan ju vara roligt att veta vad man har.

Här försöker vi förklara vad som är skillnaden, eller i alla fall ett sätt som vi använder oss av för att först och främst kunna klassindela dem.

En *kohaku* är hyfsat lätt att varietetsbestämma, den är med enkla ord en vit koi med rött mönster, men en koi i just dessa färger behöver inte automatiskt vara en *kohaku*. Är basen röd blir det helt plötsligt en helt annan varietet.

Det behöver inte vara så svårt som det låter; om man bara följer vissa enkla steg så kan man få någorlunda uppfattning om basvarieteterna.

**Först bör vi** kanske förklara skillnaden mellan klassificering och varietetsbestämning.

**Klassificering** är olika klasser i showsammanhang där liknande koi tävlar mot varandra. Det innebär vanligtvis att alla *kohakus* möts mot varandra i olika storlekar men det finns även *ginrin kohakus* och *metallic kohakus*. Dessa har helt olika förutsättningar baserade på till exempel lyster, därför separeras de i olika **klasser**.

Hur många klasser som finns beror på showen de ställer upp i. Varje enskild klubb som arrangerar har rätt att bestämma sina klasser men vissa riktlinjer bör följas då internationella domare ofta används. Vanligt är 13-17 klasser.

**Klassificering** är således klassindelning för liknande koi och **varietet** är "namnet" på fisken. Guiden vi presenterar riktar in sig främst på klassificering, då det finns en uppsjö av olika koinamn.

Årligen uppföras nya namn på marknaden av både odlare och handlare som då resulterar i ständig diskussion i

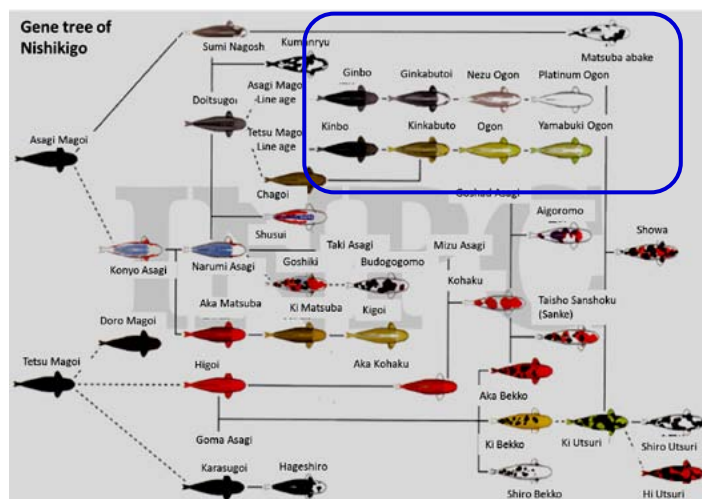
koibranschen. Mix bland olika varieteter sker, blodslinjer blandas och resulterar i nya varieteter, men som tur är finns grunder att följa och historia som inte går att suddas ut.

**Utveckling sker ständigt**, odlare, handlare, domare och naturligtvis hobbyister bestämmer takten på utvecklingen som vi hoppas går varligt fram. Annars är risken att ursprungsvarieteterna försvinner på bekostnad av efterfrågan av nya.

Vi bör vara rädda om ursprunget och ha något att förlita oss på om all mix spårar ur!

*Punkterna vi går igenom när vi klassificerar en koi är:*

1. Hur många och vilka färger har den?
2. Vilken är basfärgen?
3. Hur ser lyster ut, vanlig, metallic eller *ginrin*?



Om du minns genträdet som var med i förra numret av tidningen, och tittar upp i högra hörnet, ser du *metallic*-gruppen.

De andra tre grupperna i guiden "Vad är det där" är följande:

- Kawarimono
- Asagi, Shusui, Koromo och Goshiki
- De tre stora (Kohaku, Sanke och Showa) samt Utsurimono och Bekko.



Stefan Malm syns här till vänster, en av domarna på Holland Koi Show. Bilden är tagen 2015 av Roland Olsson när koiklubben besökte mässan.

## forts. vad är det

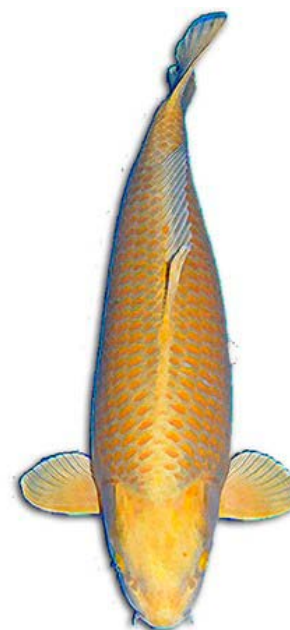
### Metallic

är en stor och spännande grupp! Den är uppdelad i **tre klasser**: Hikari muji, Hikari moyo och Hikari utsuri. Dessa tre klasser tillsammans med *Ginrin* är egentligen orsaken till att vi skriver denna guide. Förvirringen är stor och många tror att *metallic* och *ginrin* är samma sak.

Vi vet alla skillnaden på en metallic bil och en matt bil. Tänk på det när ni tittar på en glänsande koi, fast titta på **huvudet**, strunta i kroppen! Vi tror många gör felet att titta på hela fisken, den gnistrar och glänser i solljuset liksom diamanter, det måste vara en, ja, vad? *Ginrin* eller *metallic*?

**Ginrin** är enkelt förklarat "glittrande fjäll". Har en koi fjäll på huvudet? Nej.

Ställ dig frågan: Är huvudet metallic eller inte? Om kroppen har glitterfjäll men huvudet är "matt" = *Ginrin*. (Det finns en minimumgräns på *Ginrin*-fjäll men det tar vi i *Ginrin*-delen.)



### HIKARI MUJI

1. Hur många och vilka färger har den? **1**.
2. Vilken är basfärgen? **Valfri**.
3. Hur ser lyster ut, vanlig, metallic eller *ginrin*? **Metallic**.

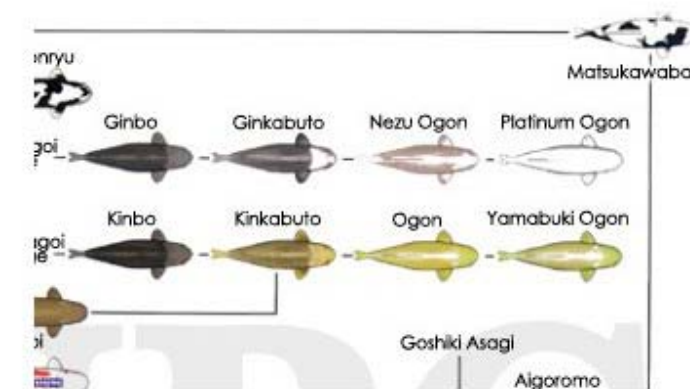
I klassen **Hikari muji** ingår alla enfärgade koi som är metallic. Exempel: Purachina, Yamabuki, Hi Ogon, Mukashi, Kuro, Gin Matsuba, Kin Matsuba, MisuhoOgon och Kinporai.



### HIKARI MOYO

1. Hur många och vilka färger har den? **2 eller flera färger**.
2. Vilken är basfärgen? **Vit** (med undantag för Ki kokuryu, Kin ki kokuryu och Ginga).
3. Hur ser lyster ut, vanlig, metallic eller *ginrin*? **Metallic**.

I klassen **Hikari moyo** ingår metallic koi som har två eller fler färger, oftast med vit som basfärg. Exempel: Hariwake ogon, Kikusui, Tancho ogon, Ginga, Platinum kohaku, Yamatonishiki, Shochikubai, Ki kokuryu och Kujaku.



Är huvudet metallic, med eller utan *ginrin*, klassificeras den i Hikari-gruppen oavsett. Lyster på huvudet bestämmer.

**Frågan är då:** vilken av de tre Hikarigrupperna tillhör fisken man tittar på? Då kommer vi tillbaka till de tre huvudfrågorna: basfärgen och antal färger.



### HIKARI UTSURI

1. Hur många och vilka färger har den? **2 eller flera**.
2. Vilken är basfärgen? **Svart**.
3. Hur ser lyster ut, vanlig, metallic eller *ginrin*? **Metallic**.

I klassen **Hikari utsuri** ingår metallic koi som har två eller flera färger med svart som basfärg. (Med undantag för Ki kokuryu, Kin ki kokuryu och Ginga.) Exempel: Gin shiro utsuri, Kin ki utsuri, Kin hi utsuri, Kin showa och Gin showa.



# Dammbutiken.se

- För både små och stora dammar



Hos Dammbutiken hittar du sveriges bästa sortiment för riktigt stora dammar. Vi lagerhåller sievefilter

- och beadfilter samt ibland till och med avancerade automatiska trumfilter.



Förutom mer professionell utrustning så har vi även ett komplett sortiment med enklare filter för mindre dammar och dammar där kraven på rening inte är lika stora. Hos oss är alla kunder välkomna!

- Butiken drivs heltid året runt, vi skickar i regel din order inom 24h.
- Stort sortiment gör att vi kan rekommendera vad som passar just dig och din damm.
- Bra priser och personlig service.



Tveka inte att kontakta oss:

[www.dammbutiken.se](http://www.dammbutiken.se)  
[info@dammbutiken.se](mailto:info@dammbutiken.se)  
076-1339331

## Klubbens planering 2018

### Mars

18 mars kl 16.30 – årsmöte i Fjärilshuset.  
22-25 mars – Nordiska trädgårdar.



## Ta emot dammbesök i sommar?

Koi Club Sweden genomför dammbesök varje år under vår-sommar-höst. **Nu söker vi dammar att besöka 2018.** Den kan vara liten, ny, gammal, stor – alla är olika och man får alltid bra tips och nya idéer. Kontakta [info@koiclubsweden.se](mailto:info@koiclubsweden.se) snarast så vi kan börja planera sommaren.

## Skicka gärna in bilder på din damm!

Berätta hur du har tänkt när du byggde.  
Några tips du vill förmedla?

Mejla till [info@koiclubsweden.se](mailto:info@koiclubsweden.se)

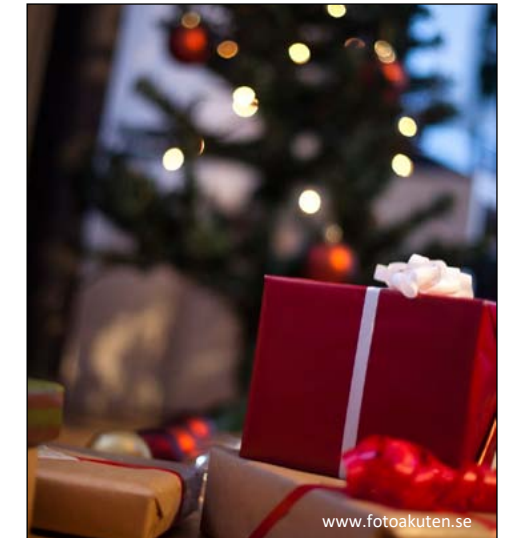
## Fråga om koi och damm!

Något du vill fråga om när det gäller fisk och damm? Mejla till [info@koiclubsweden.se](mailto:info@koiclubsweden.se) så besvarar vi efter bästa förmåga direkt till avsändaren.

Är frågan av allmänintresse tar vi med den i tidningen tillsammans med svaret.

Kolla alltid aktuell information på vår hemsida – [www.koiclubsweden.se](http://www.koiclubsweden.se). Där läggs adresserna ut till dammbesöken. Ibland kan någon ändring ske i sista minuten.

## Årets julklapp: ett medlemskap



Ett hett julklappstips är ett medlemskap i Koi Club Sweden 2018.

Mejla till kassören om du önskar betala åt en annan person: [kassor@koiclubsweden.se](mailto:kassor@koiclubsweden.se)

## Vad vill du läsa om i tidningen?

Mejla tips till [info@koiclubsweden.se](mailto:info@koiclubsweden.se) !

**Viktigt! Håll din e-postadress uppdaterad!**  
Mellan tidningsutgivningarna är det e-post och hemsida som gäller.

## I nästa nummer...

rapporterar vi från sommarens sista två dammbesök, i Nävekvärn och i Östervåla.

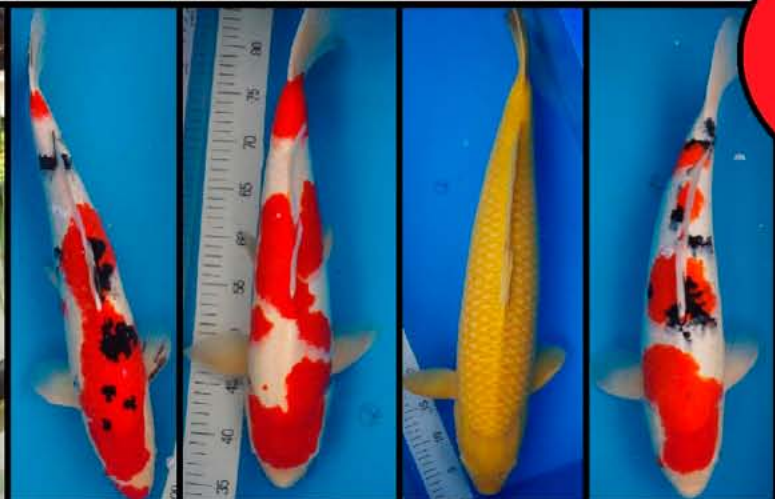
Och så blir det något om Japan-resan.





# Allt för din damm i trädgården!

Stort utbud  
av koi &  
dammprodukter



Trumfilter,  
finns som förfilter &  
kombifilter  
Pris från 11995kr

SÄVNE KOI & TRÄDGÅRD AB



Öppettider 28 april - 1 oktober  
Fredagar 15-19  
Lördagar 10-16  
Söndagar 10-15 (fram till 2 juli, därefter stängt söndagar)

Med vissa undantag som ses på hemsidan.  
Övriga tider efter överenskommelse

Kontakta oss gärna!  
070-2840299  
info@savnekoi.se  
Översävne 203, Heby  
[www.savnekoi.se](http://www.savnekoi.se)